



## 2009 Bütçesi Krize Yenildi, Revizyon Gerekiyor

**Dr. Orkun ÖZBEK**

Ekonomide 2009 yılına ilişkin veriler açıklandıkça bütçenin yılın daha başlarında bir anlamı kalmadığı yavaş yavaş ortaya çıkıyor.

İmalat sanayindeki gerilemeye paralel olarak üretimdeki düşüş devam ediyor. Ocak ayının ardından son açıklanan Şubat ayı verileri de sanayi üretimindeki kan kaybının devam ettiğini gösteriyor.

Sanayi üretimi Şubat ayında yüzde 23,7 azalarak rekor düşüşle dibe vurdu. Sekiz aydır kesintisiz olarak gerileyen sanayi üretimi, Şubat ayında en sert düşüşünü gösterdi. Endeks, yüzde 84,8'e kadar indi.

Arka arkaya açıklanan imalat sanayinde kapasite kullanım oranı, kurulan ve kapanan şirketler, dış ticaret istatistikleri, sanayi üretim endeksleri ve Ocak –Şubat 2009 bütçe verileri, 2009 bütçesinin alarm verdiğini gösterdi. 2009 yılı için hedeflenen bütçe açığı rakamı şimdiden yakalanmış durumda.

Şubat ayı bütçe uygulama sonuçlarına göre, 25 milyar 808 milyon liralık gider ve 18 milyar 415 milyon liralık gelir elde edildi. Bu sonuçlara göre de, yılın ilk iki ayındaki bütçe açığı şimdiden 10 milyar 359 milyon lirayı buldu.

Üstelik, 2009 yılının tamamı için hedeflenen 10 milyar 398 milyon liralık açığın neredeyse yakalanmış olması bütçe gelirlerinin %2,5 oranında artmasına rağmen gerçekleşti. Bu durum bütçedeki tüm rakamların alt üst olacağını gösteriyor.

Türkiye ve dünyanın içinde bulunduğu kriz durumu göz önünde bulundurularak bütçede radikal bir revizyon yapılmasının kaçınılmaz olduğu ortada.

Çünkü ekonominin genel durumu ve küresel krizin etkileri düşünüldüğünde, giderlerdeki artışın ve gelirlerdeki, özellikle vergi gelirlerindeki düşüşün devam etmesi kuvvetli bir olasılık olarak görünüyor.

Dış talepteki daralmanın ihracatı olumsuz etkilemeye devam edeceği çok açık. Buna ek olarak, üretimdeki düşüş tüm sektörleri etkilemiş durumda. İhracata dönük sektörlerdeki satış azalması, yıllık ihracatın geçen seneye göre %25'ten fazla azalacağını gösteriyor.

İç talepte de durum parlak değil. Harcamaların azaldığı, üst sınıflarda bile harcama konusunda temkinli davranıldığı gözleniyor. Bu koşullarda, orta ve alt sınıflar, zorunlu ihtiyaçlar dışında tüketime yönelik harcamalarını kısmış durumda.

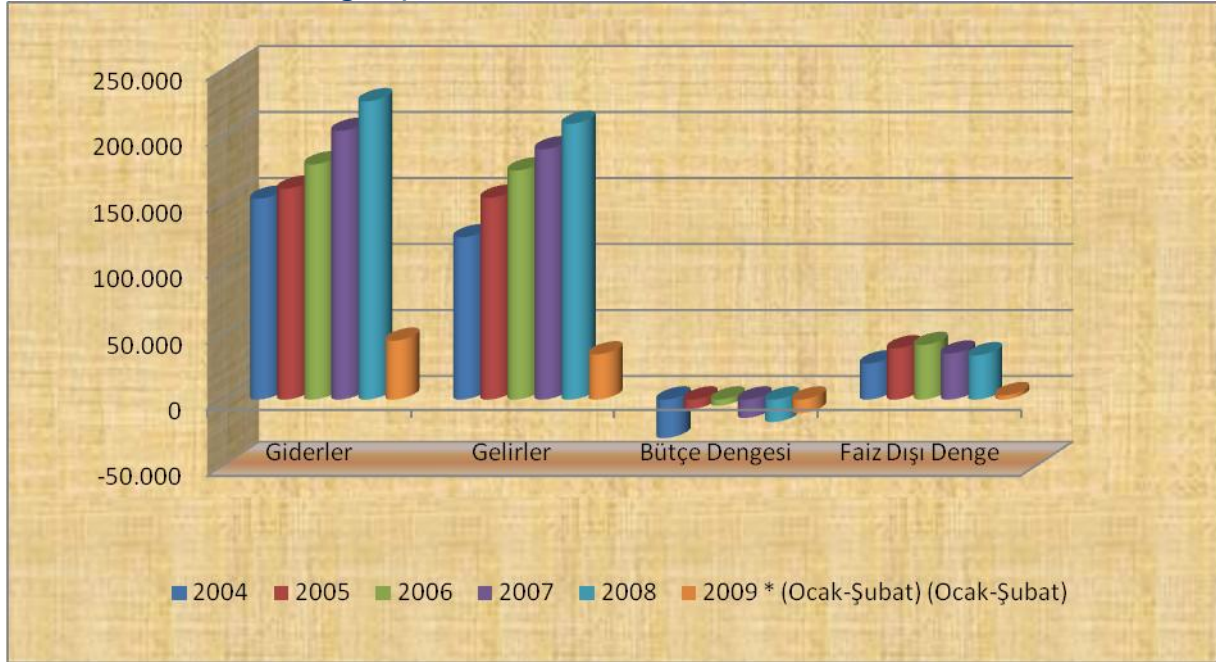
Yılın ilk iki ayındaki bütçe açığının nedenlerine ve bütçe rakamlarının ayrıntılarına geçmeden önce, son yıllarda bütçe dengesindeki istikrarının nasıl sağlandığına rakamlarla bakacak olursak;

**Tablo 1: Merkezi Yönetim Bütçe Gerçekleşmeleri (Milyon TL)  
(2004 Yılından Günümüze Bütçe Dengesi)**

|                        | 2004           | 2005           | 2006           | 2007           | 2008           | 2009*          |
|------------------------|----------------|----------------|----------------|----------------|----------------|----------------|
| <b>Giderler</b>        | <b>152.092</b> | <b>159.686</b> | <b>178.126</b> | <b>203.500</b> | <b>225.967</b> | <b>44.604</b>  |
| -Faiz Giderleri        | 56.491         | 45.679         | 45.962         | 48.731         | 50.661         | 13.642         |
| -Faiz Dışı Giderler    | 95.601         | 114.007        | 132.164        | 154.769        | 175.306        | 30.963         |
| <b>Gelirler</b>        | <b>122.919</b> | <b>152.783</b> | <b>173.483</b> | <b>189.617</b> | <b>208.898</b> | <b>34.245</b>  |
| <b>Bütçe Dengesi</b>   | <b>-29.173</b> | <b>-6.903</b>  | <b>-4.643</b>  | <b>-13.883</b> | <b>-17.069</b> | <b>-10.359</b> |
| <b>Faiz Dışı Denge</b> | <b>27.318</b>  | <b>38.776</b>  | <b>41.319</b>  | <b>34.848</b>  | <b>33.592</b>  | <b>3.282</b>   |

\*Ocak-Şubat, Kaynak: Maliye Bakanlığı Verileri

**Grafik 1: Merkezi Yönetim Bütçe Gerçekleşmeleri (Milyon TL) (2004 Yılından Günümüze Bütçe Dengesi)**



Son beş yıldır, bütçe dengesi negatif olsa bile, makul düzeylerde seyretmesinin yanı sıra faiz dışı dengenin de yüksek gerçekleşmesi genel olarak istikrarlı bir bütçe dönemi geçirdiğimizi gösteriyor.

Ancak 2009 yılının ilk iki ay gerçekleştirmelerine baktığımızda durumun tersine dönmekte olduğunu görüyoruz. Böyle devam ettiği takdirde bütçe dengesinin yüksek rakamlara ulaşacağını söylememiz mümkün. Buna ilişkin belirtiler çok güçlü, çünkü büyüme oranının güçlü biçimde negatife döndüğü koşullarda önemli miktarda vergi gelirleri kaybı olacağı da çok açık.

Ancak bütçe hazırlanırken büyüme oranının yüzde 4 olarak hedeflenmesi ve bütçenin bu hedef paralelinde hazırlanmış olması revizyon gerekeceğinin en büyük kanıtı sayılmalıdır.



## AR&GE BÜLTEN 2009 NİSAN – EKONOMİ

Bütçe ve program dengelerinin oluşturulduğu sırada ekonomik krizin etkilerinin hafife alınmış olması, bütçe hedeflerine ulaşamayacağını göstermekteydi. Giderek derinleşen küresel krize ek olarak Türkiye ekonomisinde de hissedilmeye başlanan durgunluk, bütçe ve programın oluşturulduğu ortamın daha iyi analiz edilmesini gerektiriyordu.

Daha o zamanlar gerçekçi olmayan biçimde yüzde 4 büyümeye göre hazırlanan bütçe, yüzde 1,1 olarak gerçekleşen 2008 büyümesiyle artık anlamını tamamen yitirmiş bulunuyor.

2009 büyümesinin ise eksi 2-5 arasında gerçekleşeceği yönündeki tahminleri göz önüne aldığımızda; 2009 bütçe harcamalarının yüzde 14,2, vergi gelirlerinin yüzde 15,6 artması yönündeki hedefler oldukça iyimser kalmaktadır. Kaldı ki bu hedefler yüzde 4'lük büyüme oranına göre bile oldukça yüksek.

İthalde alınan KDV'nin 2009'da yüzde 22,47 artacağına öngörülmüş olması gerçekçi görünmüyor. İthalatta 2008 yılında gerçekleşen 202 milyar doların üzerine çıkılarak 2009'da 217 milyar dolara yükselmesi bu koşullar altında olanaksız.

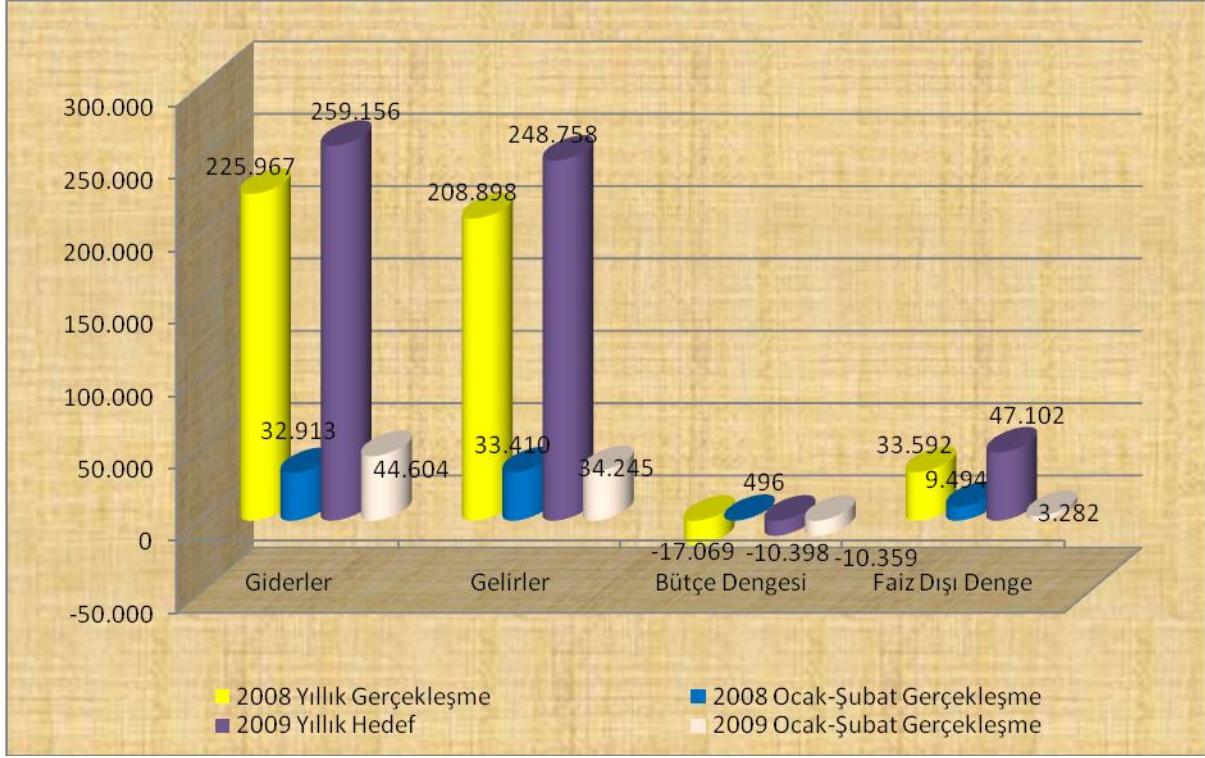
Geçmiş dönem kıyaslamaları, bütçenin iyimser bir gözle ya da kriz yok sayılarak hazırlandığını gözler önüne seriyor. 2008 yılı bütçesini, 2009 bütçe hedefleri ve 2009 Ocak-Şubat gerçekleştirmeleriyle karşılaştırdığımızda, hedeften nasıl hızla uzaklaşmakta olduğumuz daha iyi anlaşılıyor.

**Tablo 2: Merkezi Yönetim Bütçe Gerçekleşmeleri (Milyon TL) (2008-2009 Yılı Karşılaştırmalı Gerçekleşme Oranları)**

|                     | 2008               |                        |      | 2009         |                        |      | Artış Oranı |
|---------------------|--------------------|------------------------|------|--------------|------------------------|------|-------------|
|                     | Yıllık Gerçekleşme | Ocak-Şubat Gerçekleşme | %    | Yıllık Hedef | Ocak-Şubat Gerçekleşme | %    |             |
| Giderler            | 225.967            | 32.913                 | 14,6 | 259.156      | 44.604                 | 17,2 | 35,5        |
| -Faiz Giderleri     | 50.661             | 8.998                  | 17,8 | 57.500       | 13.642                 | 23,7 | 51,6        |
| -Faiz Dışı Giderler | 175.306            | 23.916                 | 13,6 | 201.656      | 30.963                 | 15,4 | 29,5        |
| Gelirler            | 208.898            | 33.410                 | 16,0 | 248.758      | 34.245                 | 13,8 | 2,5         |
| -Vergi gelirleri    | 168.087            | 29.336                 | 17,5 | 202.090      | 27.630                 | 13,7 | -5,8        |
| Bütçe Dengesi       | -17.069            | 496                    | -2,9 | -10.398      | -10.359                | 99,6 | 2.187       |
| Faiz Dışı Denge     | 33.592             | 9.494                  | 28,3 | 47.102       | 3.282                  | 7,0  | -65,4       |

Kaynak: Maliye Bakanlığı Verileri

**Grafik 2: Merkezi Yönetim Bütçe Gerçekleşmeleri (Milyon TL) (2008-2009 Yılı Karşılaştırmalı Gerçekleşme Oranları)**



2008 yılı Ocak-Şubat bütçe dengesi 496 milyon TL fazla verirken, 2009 yılının aynı döneminde 10.359 milyon TL açık vermesi bütçenin 2009 yılının tamamı için nasıl gerçekleşeceğine ilişkin ipucu veriyor. İki dönem arasındaki fark 2187 kat daha fazla. Rakamlar arasındaki fark endişe verici.

Diğer kalemlere bakılığında; gerçekleşen rakamlar faiz giderlerinde de yıllık hedefin yaklaşık dörtte birinin yılın ilk iki ayında yakalandığını gösteriyor.

Faiz giderlerindeki artışın borç stokunun vade yapısına bağlı olarak ortaya çıkan dönemsel bir gerçekleşmeyi ifade ettiği söyleniyor. Öte yandan faiz oranları düştükçe bu giderlerdeki artışın yavaşlayacağını düşünüp iyimser olunabilirse de, vergi gelirlerindeki azalmanın genel bütçe dengesini hayli olumsuz etkileyeceğini söylemek mümkün.

Krizin etkisiyle bozulan vergi gelirleri ve yerel seçimler nedeniyle yapılan harcamalar bütçe dengesinin bozulmasına neden olan başlıca etkenler.

Gelir artış oranı giderlerin altında kalırken, faiz hariç bütçe giderleri de artış kalemlerinden biri oldu. Sağlık, emeklilik ve sosyal yardım giderleri için yapılan transferler önemli oranda arttı. Bu artışta, sosyal güvenlik reformu kapsamında 2008 yılı Ekim ayından itibaren uygulanmaya başlanan sosyal güvenlik primi işveren hissesinin 5 puanlık kısmının Hazine tarafından ödenmesi şeklinde devlet sosyal güvenlik katkısı olarak yapılan transferler önemli paya sahip.



Benzer şekilde, ekonomik gelişmelere bağlı olarak prim gelirleri tahsilatındaki yavaşlama, gelir bütçesinin azalmasında önemli bileşenlerden biri oldu.

Yılın geri kalanında, ekonomide yaşanması kesinleşen daralmanın etkisiyle hedeflenen gelir oranına ulaşmak olanaksız görünüyor. Çünkü Ocak-Şubat ayında bütçe gelirlerinin yalnızca yüzde 7,4'ü yakalanabilmiş durumda.

Öncelikle büyümedeeksiye dönüş süreciyle birlikte ticari faaliyetlerde yavaşlama sürecine girileceği açık. Bunun sonucunda tüketim harcamalarının azalması bütçe gelirlerinde hedefin tutmayacağını bir göstergesi.

Bütçe gelirlerinde en önemli kalemi oluşturan vergi gelirler. Bunun içinde de Özel Tüketim Vergisi (ÖTV) ve Katma Değer Vergisi (KDV) başı çekiyor. Azalacak harcamalar özellikle ÖTV ve KDV tahsilatlarında ciddi düşüşlere yol açacaktır.

Açıklanan dış ticaret rakamlarına göre Ocak-Şubat aylarında ithalat, keskin biçimde düşmüş durumda. Yılın tamamında da aynı eğilimin süreceğini tahmin etmek zor değil, çünkü üretimdeki azalma bu kanıyı güçlendiren en önemli faktör.

Bu gelişmeler de ithalattan alınan vergilerde de ciddi düşüşler yaşanacağına işaret ediyor. Buna ek olarak istihdamdaki düşme, gelir vergisi tahsilatını ve Sosyal Güvenlik Kurumu'nun prim gelirini azaltacaktır.

Böyle bir bütçe panoramasının bizi ulaştırdığı sonuç şudur: Bütçe genel dengesinin yılın daha ilk iki ayında hedeflenen açık rakamına ulaşmış olmasının ve krizin yukarıda değindiğimiz etkilerinin, 2009 yılı bütçesini şimdiden anlamsızlaştırdığı ortadadır. Bu nedenle ekonomik gelişmelere bağlı olarak bütçede bir revizyon yapılmalı ve daha gerçekçi bütçe rakamları hedeflenmelidir. Bu yaklaşım, revize edilecek bütçenin, krizin etkilerini azaltacak biçimde yeni maliye politikalarına yol göstermesi açısından zorunluluk arz etmektedir.